



中华人民共和国国家标准

GB 15230—94

农房混凝土配套构件

Complete sets of rural-housing concrete elements

1994-09-24 发布

1995-06-01 实施

国家技术监督局 发布

农房混凝土配套构件

Complete sets of rural-housing concrete elements

1 主题内容与适用范围

本标准规定了农房混凝土配套构件的分类、质量等级、技术要求、试验方法及检验规则等。

本标准适用于农村和乡镇建造的住房、办公室、中小学教室等配套用的混凝土门、窗过梁(下称过梁)、阳台悬臂梁(下称阳台梁)及楼梯踏步板(下称踏步板)等。

2 引用标准

- GB 175 硅酸盐水泥、普通硅酸盐水泥
- GB 1344 矿渣硅酸盐水泥、火山灰质硅酸盐水泥及粉煤灰硅酸盐水泥
- GB 1499 钢筋混凝土用热轧带肋钢筋
- GB 8076 混凝土外加剂
- GB/T 14684 建筑用砂
- GB/T 14685 建筑用卵石、碎石
- GB J 107 混凝土强度检验评定标准
- GB J 204 钢筋混凝土工程施工及验收规范
- ZB Q14 002.2 农房混凝土构件抗压强度检测方法
- ZB Q14 002.3 农房混凝土构件外观质量及几何尺寸检测方法
- ZB Q14 002.4 农房混凝土构件力学性能检测方法
- JGJ 19 冷拔低碳钢丝预应力混凝土中小构件设计与施工规程
- JGJ 63 混凝土拌合用水质量标准

3 分类

3.1 品种

3.1.1 过梁

过梁分预应力混凝土过梁(下称预应力过梁)和钢筋混凝土过梁(下称混凝土过梁)两种。

3.1.2 阳台梁

阳台梁为钢筋混凝土阳台梁(下称阳台梁)。

3.1.3 踏步板

踏步板分预应力混凝土踏步板(下称预应力踏步板)和钢筋混凝土踏步板(下称混凝土踏步板)两种。

3.2 级别

阳台梁和踏步板分别按不同均布活荷载标准值划分为两个级别(见表1),过梁按其上部承担的墙体自重及板面传给均布的荷载划分为6个级别(见表2)。

表 1 阳台梁及踏步板荷载级别

kN/m²

构件种类	不同级别的均布活荷载标准值	
	I	II
阳台梁	2.5	3.5
踏步板	1.5	2.0

表 2 过梁荷载级别

kN/m

组合荷载	墙重	G+5	G+10	G+15	G+20	G+25
级别	I	II	III	IV	V	VI

注：表中G系指过梁上部1/3净跨高度的墙体自重，5~25 kN/m指板面传给均布荷载。

3.3 规格

3.3.1 外形

3.3.1.1 过梁：见图 1。

3.3.1.2 阳台梁：见图 2。

3.3.1.3 踏步板：见图 3 和图 4。

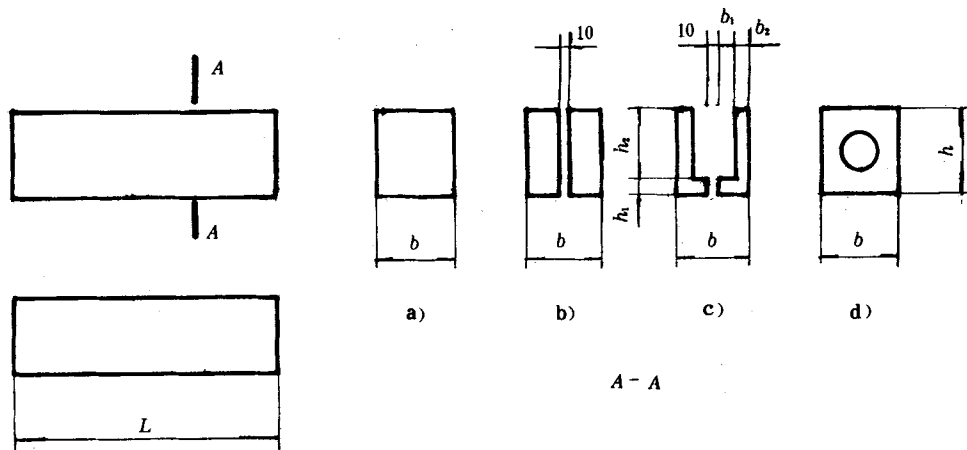


图 1 过梁

a) 矩形截面 b) 两个矩形组合截面 c) 两个L形组合截面 d) 抽孔的矩形截面